

健康のひろば

院内報

2006. 2 月号

ホームページ <http://www.kakegawa-hsp.jp/>

愛365日 掛川市立総合病院



華やかな花 ありがとうございます

当院に掛川園芸商組合のみなさまからたくさんの花などを寄贈していただきました。

「シクラメン」や「ポインセチア」などたくさんの美しい花や観葉植物の鉢植えをプレゼントしていただき、正面玄関を中心に院内に飾らせていただきました。来院されるみなさまに喜ばれ、たいへん晴れやかな気分を与えてくれています。

ご厚意、本当にありがとうございます。



C・O・N・T・E・N・T・S

2-3 スギ花粉症の季節

- 4 薬剤室長に臨床教授付与
寄付をいただきました
手洗い・うがいをしましょう
工事を行います
- 5 インスリン50年賞を受賞
両親学級・肝臓病教室
腎臓病教室のおしらせ
人事異動
- 6 各科外来担当医師一覧表
病院の概況

春の憂うつ

スギ花粉症の季節

今年も2月に入り、そろそろ花粉が飛ぶ、花粉症の方にとってはつらい季節がやって来ます。「まだ早い」と思う方も多いかもしれませんが、花粉症対策は予防から始まるので今から始めても早すぎることはありません。今回は、今年の花粉症の傾向と対策などについて紹介していきます。



今回は、「花粉症」について耳鼻咽喉科の竹山先生にお話を伺いました。

1 今年是全国的に例年より少なめでしょ



春に飛散するスギ花粉の飛散量は、前年夏の気象条件に大きく左右されます。2005年の気象条件からすると2006年のスギ花粉飛散量は、前年と比較して15〜75%に減少する見込みです。

これは過去十年間の平均飛散量と比較して60〜80%の量です。しかし、過去十年で花粉の飛散量は2〜3倍に増加しているため、油断は大敵です。本格飛散開始は、例年並みかや

や遅いと予想されています。2月初旬から中旬から飛散は始まると思われれます。静岡県のスギ花粉飛散量は全国有数で、その中でも掛川は特に多い地域ですので、例年通り注意が必要です。

シーズン前に注射するとすごくいいと聞いたのですか？



脂溶性ステロイドの筋肉注射と思われれます。1999年版鼻アレルギーガイドラインでは好ましくないと評価されています。確かに効果は抜群ですが、筋肉萎縮、胃、皮膚潰瘍、副腎萎縮、その他副作用が多く、安易にはお勧めできません。同じステロイドでも外用薬にはこのような全身副作用はなく、こちらは比較的安心して使用できます。

Q&A

こんな治療もあります



2

花粉症を予防する

例

年よりも少ないと言われていたものの、花粉症対策には、やはり予防は欠かせません。予防や治療というと、まず薬物療法を考えがちですが、それと平行してセルフケアが必要です。スギ花粉症は、通年性のアレルギーと違い、スギ花粉が原因としてはつきりし

ているので、接触しないようにするのが一番です。帰宅時に衣服をはたくとか、拭き掃除をまめに行うなどにも必要ですし、マスクやメガネ等は、高い予防効果があることが証明されています。薬物療法についても、予防段階からの抗アレルギー剤の内服は、



①発症を遅らせる、②本格飛散後の症状を軽減することから、本格飛散の2週間前(2月上旬までに服用開始するのが効果的です。どうしても症状がないと様子を見てしましますが、予防からはじめることをおすすめしています。

3

花粉症を治療する

症

状が実際に出てきた場合、基本的には、抗アレルギー剤、抗ヒスタミン剤の内服や、外用薬(点鼻薬、点眼薬)を組み合わせて処方しています。抗ヒスタミン作用の強い薬は、鼻水、くしゃみなどに即効性がありますが、眠気口の渇き等の副作用が強い傾向があるので、本人の症状に適した処方方を心がけています。内服薬が効かない、内服薬を服

用するのが煩わしい等で、他の治療はないだろうかと考えている方には、レーザー等を使用した鼻粘膜焼灼術を行う方法もあります。鼻閉で困っている方には効果的で、局所麻酔の後、約30分程でアレルギー反応を起こしている鼻粘膜を焼いて反応を起こさなくする方法です。外来で短時間で処置できて、内服薬の減量も可能ですので、興味がある方は、ぜひご相談



ください。効果の持続時間はまちまちですが、おおよそ1年弱で8割程の方に効果があるといわれています。

その他にも、鼻中隔矯正、下鼻甲介切除といった、鼻閉の原因となっているものを、直接切除するような手術もあります。

以上が当院で行っている主な治療ですが、その他にも治療法はありますので何でもご相談ください。

静岡県の花粉情報

今でこそ多くの花粉情報が新聞やテレビで報道されていますが、静岡県では全国に先駆けて花粉飛散調査を行い情報提供がなされてきました。最新の花粉情報は、静岡済生会病院のホームページで提供している静岡県花粉症調査委員会による報告を参考にしてください。



<http://www.siz.saiseikai.or.jp/~jibika/kafun.html>

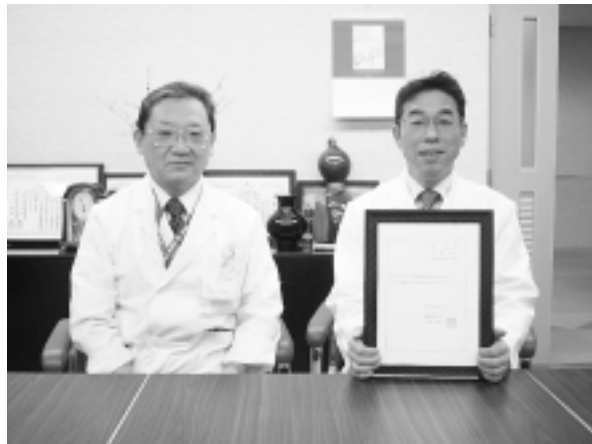
どの治療法が一番いいの？

まさに人それぞれです。耳鼻科ではご本人の体質と希望に応じていろいろな方法を使い分けていますので、ぜひ一度ご相談ください。

体質を改善する注射があると聞きましたか？

減感作療法と言われるもので、スギなら何万倍にも薄めた溶液から少しずつ濃いものに変えて、徐々に体を慣らしていく方法です。現在のところ、花粉症に対する唯一の根治的療法といわれています。しかしこの療法は効果を得るのに数年かかることなどから、実際にスギ花粉症に対して行っている方は少ないようです。

薬剤室長に臨床教授の称号付与



当院の後藤薬剤室室長に静岡県立大学薬学部より、「大学院臨床教授」の称号が付与されました。後藤室長は、4年前より同大学の非常勤講師として実務実習導入講義も担当し、当院薬剤室での学生実習の質の高さ及び、臨床でのチーム医療に貢献している日常業務が高く評価されたものです。

後藤室長率いる当院薬剤師の皆さんの、臨床現場でのさらなる活躍が期待されます。



手洗い・うがいをしましょう！

2月に入り、まだまだ寒さが続きます。寒い時期には、風邪やインフルエンザが流行しやすくなっています。この冬を健康に乗り切るため、風邪やインフルエンザの予防として、手洗い・うがいを励行しましょう。食事の前や外出から帰った後、また、病院に来たときには、診察室や病室に入る前に、入り口にあるアルコール製剤により、必ず手洗いをするように心がけましょう！



工事等のお知らせ

1 西側駐車場の一部がしばらくの間、使用できなくなります。

平成17年度周辺整備工事のため、西側駐車場の一部について、駐車規制がおこなわれます。期間中は安全のため、誘導員及び表示に従っていただきますようお願い申し上げます。

2 6階の浴室が使用中止になります

みなさまにご利用頂いていた、当院病棟6階の浴室を、2月1日からしばらくの間、使用中止とさせていただきます。大変ご迷惑をお掛け致しますが、よろしくお願い申し上げます。

掛川市の医療職を募集します！

職種・採用予定人員 助産師・看護師 若干名
受験資格 昭和50年4月2日以降に生まれた方。看護師資格を有する方。(平成18年5月末日までに資格取得見込みを含む)

詳細は、お問い合わせください。

掛川市立総合病院総務課庶務係 ☎0537-22-6211

肝炎研究に対しご寄付をいただきました



浜松市二俣町鹿島の鈴木五十鈴さんから、当院にご寄付をいただきました。

五十鈴さんは、夫の利男さんをC型肝炎により発症した肝硬変で亡くされた直後、当院の「緑茶医療研究センター」設立を知り、肝臓の病気で苦しむ人たちのために、と寄付を決めたそうです。

当院では、センターの研究に必要な緑茶や関係書籍購入などに充てる予定です。

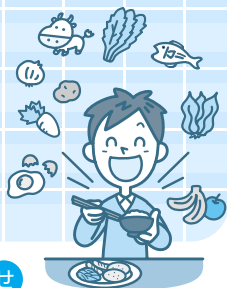
2月の「腎臓病教室」
 と き 2月13日(月)～17日(金) 午後3時から
 ところ 掛川市立総合病院 サロン1階教員室
 申 問 内科外来看護師まで

募集

**糖尿病患者会
「オリーブの会」会員募集中!!**

糖尿病クッキングスクールやバイキング、ウォーキングなど様々な活動を行い、糖尿病療養に積極的に取り組んでいる、当院の糖尿病患者会「オリーブの会」では、さらに多くの会員を募集しています。

糖尿病でお悩みの方やそのご家族、糖尿病に関心のある方は、ぜひお問い合わせください。



お問い合わせ

掛川市立総合病院 3階西病棟
 榛村 [☎22-6211・内線2531]

第3回 リリー インスリン50年賞表彰式
 2005年11月14日



写真、左から主治医の茶谷先生、石山凡夫さん夫妻、榛村看護師長

「インスリン50年賞」を受賞!

当院で糖尿病治療に積極的に取り組んでいらっしゃる、元小学校教諭の石山凡夫さんが、リリー・インスリン50年賞を受賞されました。この賞は、半世紀以上にわたって糖尿病治療に前向きに取り組んでいらっしゃる人をたたえるもの。石山さんは、インスリンと共に病と上手につきあい、長年、児童教育に尽力されたほか、シニアアンサンブルに参加しサックスの上達に励んでもいます。

表彰式には家族や主治医である内科の茶谷貞男先生も駆けつけ、受賞とともに喜び合いました。

ありがとうございました

退職職員

◆医師 (12/31付)
 長岡憲保 医長 循環器科

◆非常勤看護師 (12/31付)
 水野みさ江 人間ドック係

◆非常勤医療補助 (12/31付)
 山崎京子 二階西

募集 両親学級

～新しい家族を迎えるために～

両親学級は、新しい家族を迎えるために、そして夫婦と一緒に新しい生命を育てるための勉強会です。また、夫婦とは何か、家族のあり方とは何かを考えてみる機会としても、是非ご参加ください。



と き 2月25日(土)
 午後1時30分から3時30分
と ころ 掛川市立総合病院外来棟 健診室
対 象 胎動を感じる頃の妊娠20週以後の方とご家族
参加料 資料代 200円 (おやつ付き)
講 師 掛川市立総合病院助産師
申 問 掛川市立総合病院 ☎22-6211
 3階西病棟(内線2531)
 要予約

募集 肝臓病教室

肝臓病(慢性肝炎・肝硬変・肝臓癌等)に関心のある方、お悩みの方のための「肝臓病教室」を開催します。どなたでも、お気軽にご参加ください。



と き 2月15日(水)
 午後6時30分から8時
テーマ 「脂肪肝について」
 運動療法も紹介します!
と ころ 掛川市立総合病院1階 サロン講義室
対 象 肝臓病に関心のある方、
 肝臓病でお悩みの方とそのご家族
参加料 無料
講 師 総合診療科 高柳正弘医師
 他、薬剤師・栄養士・看護師
申 問 掛川市立総合病院 ☎22-6211
 消化器科外来 (内線2303)

申込不要。筆記用具を持参の上、直接会場へお越しください。

各科外来担当医師一覧表

診療科	月	火	水	木	金	お知らせ	
内 科 [専門別記号] 総 - 総合診療 新 - 新患 腎 - 腎臓・膠原病 糖 - 糖尿・代謝 神 - 神経 血 - 血液	1					<ul style="list-style-type: none"> ●(火)若井 は「睡眠時無呼吸いびき」の特殊外来のみ：午前 ●(月)新患医師はご確認ください。 ●血液内科の診療は午後1時30分～ ●各診療時間については、ご確認ください。 	
	2	(交代制)	八 島	福 山	館		石 津
	3	藤 田		八 島	藤 田		八 島
	5	茶 谷	福 山	茶 谷	福 山 /		茶 谷 /
	6	五 島	山 本	五 島	山 本		山 本
	7				五 島		/ 福 山
	12	若 井	若井 / 小林		若 井		/ 中 村
消化器科	8	石 津	高 柳	鮫 島	高 柳	●(木)石津 は「脂肪肝外来」	
10		館		石 津	館		
呼吸器科	11	岡 本	樋 口		岡 本	樋 口	
循環器科	1	佐 々 木	内 山	佐 々 木	(予約のみ)	内 山	●ペースメーカークリニックは金曜日午後
	2	吉 田					
外 科	1	神 谷 (総合)	伊 藤 (消化器・小児)	坪 井	中 村 (消化器)	羽 藤 (呼吸器・血管)	<ul style="list-style-type: none"> ●()内専門外来(午前中)を併設しています ●羽藤(火)乳腺・内分泌科は午前10時30分～12時
	2	中 村 (消化器)	社 本	神 谷 (肝胆膵・小児)	伊 藤 (消化器・小児)	坪 井	
	3	羽 藤 (呼吸器・血管)			羽 藤 (乳腺・内分泌)	神 谷 (大腸・肛門)	
整形外科	1	中 村	(股関節健診)	中 村		中 村	●形成外科は第2・4金曜日午後1時30分～(要予約)
	2	洪	柴 田		洪	柴 田	
	3	須 川	須 川	磯 部	磯 部		
産婦人科	一般診	鈴 木	加 藤	鈴 木	加 藤	金 山	
	妊婦診	加 藤	鈴 木	加 藤	鈴 木		
小 児 科	1		西 尾			西 尾	<ul style="list-style-type: none"> ●腎外来は第4水曜日 ●午後は予約患者のみ ●循環器外来は第3木曜日
	2	久 保 田		久 保 田	久 保 田		
	3	廣 瀬	夏 目			倉 橋	
眼 科	1	白 崎	白 崎	白 崎	白 崎	白 崎	
	2	齋 藤	齋 藤	齋 藤	齋 藤	齋 藤	
脳神経外科		大 野	小 出	小出・大沢	小出・大沢	大 野	
耳鼻咽喉科	1	交 代 制	竹 山	竹 山	竹 山	竹 山	●月・木曜日の午後は小～高校生のみ診察(予約制)
	2	榎 本	森	森	森	森	
泌尿器科	1	蟹 本	中 根	柚 原	蟹 本	柚 原	●性機能障害外来は月曜日午後2時～4時(要予約)
	2	中 根		蟹 本	柚 原	中 根	
皮膚科		鈴 木	川 崎	鈴 木	鈴 木	川 崎	
歯科口腔外科 (紹介の方のみ)	1	林	林	林	林	林	●歯科インプラント外来は水曜日午後(予約制)
	2	獺 山	獺 山	獺 山	獺 山	獺 山	
CAPD外来		沼 野	沼 野				
麻 酔 科		柚 木	柚 木	柚 木	柚 木	柚 木	
		内 山	内 山	内 山	内 山	内 山	

- 受付時間 新患の方.....午前8時15分～11時00分 再診の方.....午前7時30分～11時00分
- 診療時間午前8時30分～ 緊急手術や、学会等への出席のため、担当医師の変更や休診する場合があります。
- 入院患者さんへの面会時間 午後2時～午後7時

紹介状をお持ちください

現在、当院以外の医療機関で何らかの治療をされているかたの場合、他院での診療情報は大変重要です。受診中の医療機関に紹介状を書いていただくようお願いしてください。受診される際に診療所や病院の紹介状をお持ちになられた方は、初診時にかかる特定療養費をお支払いいただく必要はございません。

いつも病院にジャガイモやお花を届けてくださる方がいて、先日もサツマイモをいただきました。その際、サツマイモを使った料理についてなど、管理栄養士さんとお話しました。栄養士さんは、日頃1回300人分もの患者様の食事を管理し、人間ドックでは要注目の結果の方に栄養指導もこなしています。そんな管理栄養士さんの姿に「大変な仕事だなあ」とつくづく思い知らされると同時に、てきぱき動く姿は、とてもかっこよかったです！

編集後記

病院の概況 (12月)

区分	人数 [名]	前月対比 [名]
患者数	延べ 21,708	- 353
	1日平均 1,143	+ 40
入院	延べ 11,813	+ 394
	1日平均 381	± 0
赤ちゃん生誕	男の子 8	± 0
	女の子 13	+ 5
人間ドック受診	計 21	+ 5
	1泊2日コース 13	- 1
脳ドック	延べ 611	- 39
	1日平均 32	- 1
	計 0	- 2
計	624	- 42